



nassOnna  
Ensemble pour la forêt de demain



# Nassonia, un premier bilan à 5 ans



## Contexte

Le Projet Nassonia est un projet de co-gestion des 1 684 hectares de la forêt domaniale de Saint-Michel, dans la province du Luxembourg (Belgique), par la Fondation Pairi Daiza et le Département de la Nature et des Forêts (DNF), du Service Public de Wallonie (SPW). De 2018 à 2023, la Société Coopérative Ecofirst a été mandatée pour coordonner le projet sur le terrain.

Face aux enjeux globaux que sont le dérèglement climatique et l'érosion de la biodiversité, Nassonia a pour ambition de réinventer de nouveaux modèles de résilience pour garantir l'avenir de la forêt. A cette fin, le Projet s'inscrit sur une temporalité longue, plus proche du temps de la forêt et des processus naturels qui la régissent : 80 ans.

Un des piliers de Nassonia est de redonner une place prioritaire à la biodiversité et au sauvage, pour retrouver la forêt essentielle et résiliente, source d'enchantement et d'émerveillement pour l'Humain.

Ce livret est destiné aux partenaires du Projet Nassonia à l'occasion du 5<sup>ème</sup> anniversaire de son lancement.

Il est également destiné à toute personne intéressée par ce projet pilote en Région Wallonne.





## Les documents cadres

Conformément au contenu du contrat de co-gestion qui lie la Région Wallonne et la Fondation Pairi Daiza, l'équipe de projet a rédigé trois documents qui cadrent la gestion de la forêt pilote de Saint-Michel : le Master Plan, le Plan d'Aménagement forestier et le Plan de Gestion de la Réserve naturelle domaniale (RND) du Rouge Poncé et de Saint-Michel.

Ces trois documents ont été réalisés, entre autres, avec une large dimension participative grâce à la création et à l'animation de l'Agora citoyenne de la Forêt de Saint-Michel (en collaboration avec le projet TRIAL de l'ULg Arlon) et d'un collectif des acteurs du territoire.



Réunion de l'Agora citoyenne et des acteurs du territoire



Le **Master Plan** regroupe les visions (hotspot de biodiversité, forêt enchantée, forêt laboratoire, forêt en transition économique, forêt qui rayonne et Parc National), les ambitions et les outils de mise en œuvre du Projet Nassonia.



Le **Plan de Gestion de la RND du Rouge Poncé et de Saint-Michel** fait partie intégrante du Plan d'Aménagement forestier. Il concerne tous les milieux naturels de Saint-Michel (forêts rivulaires et de pentes, peuplements résineux à transformer, hêtraies, chênaies, landes, tourbières, prairies maigres, milieux aquatiques...) et vise à améliorer leur état de conservation avec une volonté de libre évolution a posteriori.

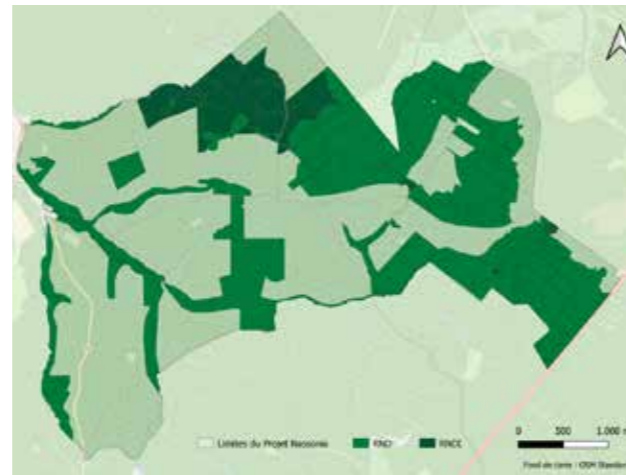
Le **Plan d'Aménagement forestier**, dont le fil rouge est la bonne conservation et la restauration des habitats naturels mais aussi des espèces, est la déclinaison concrète de plusieurs objectifs clés du Master Plan : doubler les surfaces sous statut de réserves d'ici 2040, mettre en place les bases d'une forêt diversifiée, augmenter la quantité de bois mort en forêt, adopter une sylviculture proche de la nature...

# Nassonia, un hotspot de biodiversité





Un inventaire systématique des arbres d'intérêt biologique et économique a été mené dans toute la forêt de Saint-Michel



724 ha ont été placés sous statut de Réserve naturelle domaniale, dont 119 ha sous statut de réserve intégrale



Des cabanes forestières ont été aménagées en abris pour les chauves-souris



La restauration de forêts feuillues diversifiées a été largement initiée par plantation et semis

## Augmenter la résilience forestière

Les grandes options retenues dans le Plan d'Aménagement Forestier sont :

- **Mise sous protection de 724 ha** avec un statut unique de **Réserve Naturelle Domaniale (RND)** qui rejoint la volonté régionale d'homogénéiser les statuts de protection
- Au sein des 724 ha, **119 ha sont sous statut de Réserve Naturelle Domaniale Intégrale (RNDI) → forêt en libre évolution**
- **Augmentation du volume de bois mort** (l'objectif est de passer de 10m<sup>3</sup> de bois mort/ha à 40 m<sup>3</sup>)
- Arrêt de l'exploitation des houppiers
- Restauration d'habitats naturels
- Conversion de peuplements résineux en forêts feuillues indigènes ou en milieux ouverts
- Diversification de la hêtraie
- Sylviculture d'arbres objectifs
- Augmentation du sentiment de naturalité



Des peuplements résineux ont été convertis en forêts feuillues indigènes

**724 ha**  
de forêt sous protection

**119 ha**  
de forêt en libre évolution

**40 m<sup>3</sup>/ha**  
de bois mort

## Les 80 000 arbres plantés et semés ces dernières années constitueront la forêt du futur

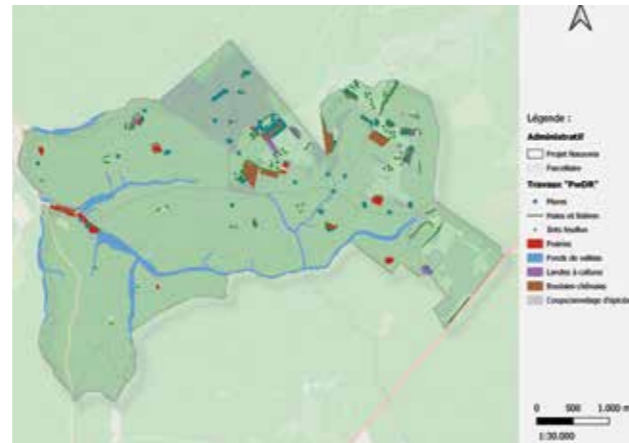


Les décisions formulées dans le Plan d'Aménagement Forestier ont été nourries à l'aide d'un inventaire systématique **innovant d'arbres d'intérêt écologique ou économique**. Cette évaluation a permis de fournir la répartition spatiale, par géoréférencement, de plus de 21 000 arbres, d'intérêt biologique, de qualité économique supérieure et de semenciers qui constitueront la forêt future.

En parallèle, **plusieurs actions clés de gestion ont été effectuées sur le terrain**, telles que :

- La plantation et le semis d'environ 80 000 arbres
- La transformation de cabanes forestières en abris à chauves-souris
- La mise en place d'un protocole et d'actions pour la régénération du chêne

# Rewilding



Localisations des travaux de restauration (PwDR)

Durant ces 5 dernières années, l'équipe de Projet a déposés 5 demandes de subvention pour des actions de restauration ou d'amélioration de 240 ha d'habitats naturels auprès du PwDR (Programme wallon de Développement Rural) pour un montant total cumulé de 452 820 €. D'ici décembre 2024, les travaux réalisés auront permis de restaurer, de créer ou d'améliorer :



89

mares



7 ha

de landes à bruyères



54 ha

de fonds de vallées



15 km

de réseau de haies et lisières



141 ha

d'habitats forestiers en meilleur état de conservation grâce à la coupe/annelage de semis d'épicéas



6 ha

de gagnages/prairies



9 ha

de boulaies/chênaies



6

protocoles de suivi des différentes mesures de restauration (mares, fonds de vallées, boulaies-chênaies, prairies-gagnages, lisières-haies et landes)



... mais également offrir des sites de halte migratoire aux grues cendrées

La création d'un vaste réseau de mares et de grands plans d'eau, en lui offrant davantage de sites de nourrissage, va favoriser la population de cigognes noires...

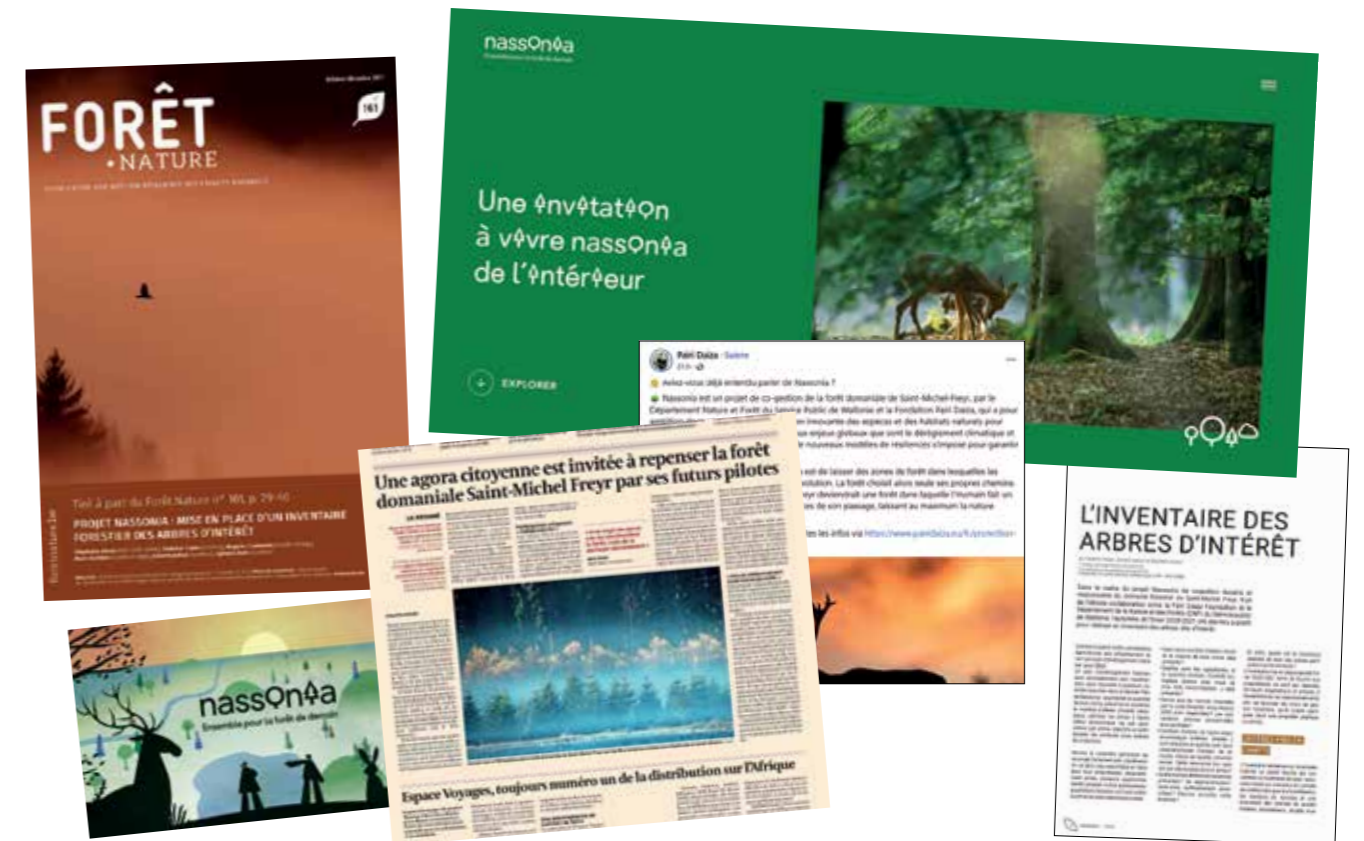
favoriseront la présence de la cigogne noire et de tout un cortège d'autres espèces qui partagent son environnement (odonates, amphibiens, poissons, autres oiseaux liés aux milieux humides).

En 2020, le Projet Nassonia a rejoint le Réseau Rewilding Europe et est devenu le 5<sup>ème</sup> projet belge et le 1<sup>er</sup> site wallon à intégrer le réseau. L'adhésion à ce réseau donne la possibilité à ses membres d'échanger sur leurs expériences respectives en termes d'actions de « ré-ensauvagement ».

Grâce à un partenariat avec Colruyt Group, il a également été possible d'envisager la création de quatre grands plans d'eau qui seront creusés durant l'été 2024. Ces plans d'eau de 2,05 ha, 1,44 ha, et deux fois 0,75 ha seront les plus grands jamais créés à Saint-Michel. Ces plans d'eau augmenteront considérablement la capacité d'accueil en milieux humides de la forêt et donc,



# NassOn4a, une forêt enchanteresse



Durant cette phase de lancement du Projet Nassonia, essentiellement consacrée à la mise en place de documents cadres et des premières réalisations de terrain, des **actions de communication** ont néanmoins été initiées :

- Conférence de presse
- Articles de presse
- Reportages sur TV Lux
- Création d'un site Internet et enrichissement hebdomadaire
- Publications sur les pages Facebook de la Fondation et du SPW
- Réalisation d'une vidéo récapitulative des actions menées par Nassonia
- Création d'une vidéo animée sur les grandes ambitions de Nassonia
- Rédaction de plusieurs articles dans les revues Forêt.Nature, Silva Belgica et les Carnets des Espaces Naturels



Un parcours d'immersion en forêt a été créé pour offrir aux visiteurs un fort sentiment de naturalité

Des panneaux didactiques et informatifs ont été créés et informent les visiteurs sur les richesses de Nassonia

Une aire de vision, accessible au grand public, a été créée avec du bois issu de la forêt de Saint-Michel et façonné sur site

En parallèle, **plusieurs projets d'accueil du public ont été mis en place sur le terrain :**

Une des volontés des gestionnaires du Projet était une **révision complète de la signalétique** de la forêt, afin de l'homogénéiser et d'adapter les messages aux enjeux environnementaux actuels.

A l'automne 2023, **27 nouveaux panneaux didactiques et informatifs ont été installés**, dans et à proximité d'observatoires. Les thématiques abordées vont du Rewilding, à l'historique de la forêt, en passant par l'importance de certains écosystèmes forestiers, avec des focus sur des espèces animales emblématiques.

Durant la même période, un **nouvel observatoire a été construit**. Cet observatoire est créé à partir de Douglas de la forêt de Saint-Michel dont les grumes ont été sciées sur place par une scierie mobile, dans une volonté de promotion du circuit court et du savoir-faire local.



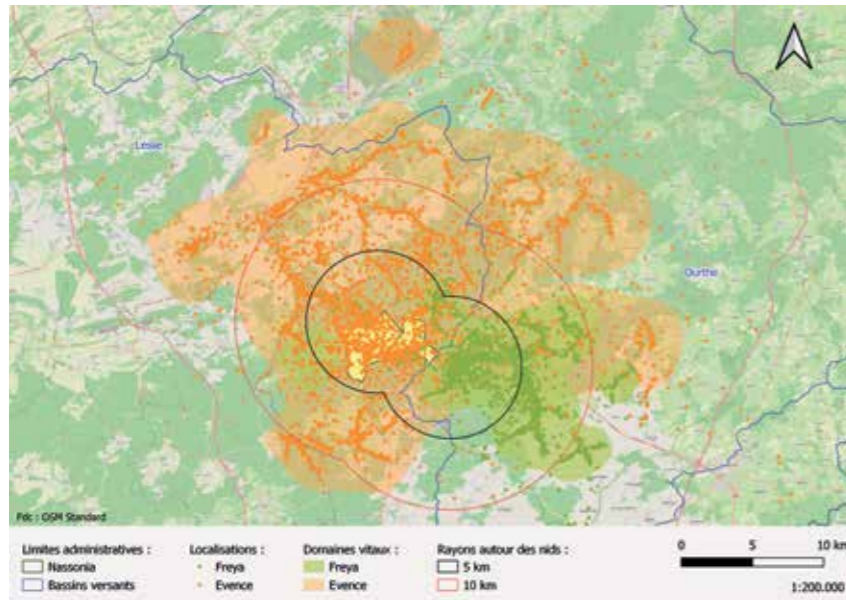
La forêt de Saint-Michel a également été le siège de plusieurs **missions participatives et sociales** (ASBL Andage, scouts, volontaires locaux, marche ADEPS, etc.).

Par ailleurs, **un nouveau sentier, appelé « A pas de loups »**, a été ouvert au printemps 2023 à proximité des prairies de la Masblette.

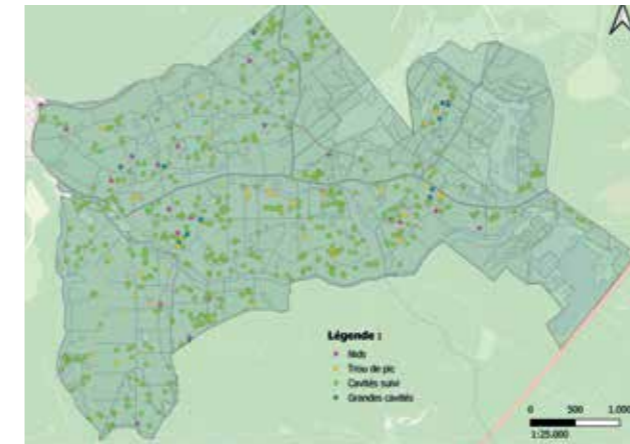


# NassOn4a, une forêt laboratoire





Des inventaires botaniques ont permis de mesurer l'état de conservation d'habitats Natura 2000 prioritaires



L'Arboretum de Saint-Michel a été rénové et l'accueil du public y a été encouragé

Carte d'utilisation du territoire par deux cigognes noires équipées d'émetteurs GPS

Depuis 2019, de **nombreuses études ont été effectuées**, axées sur les thématiques suivantes :

## Biodiversité

### Flore

- Création d'un inventaire des arbres d'"intérêt" (TFE) et mise en pratique sur le terrain pour les zones productives, les Réserves Forestières Dirigées (TFE) et les Réserves Forestières Intégrales (TFE)
- Inventaire des surfaces occupées par des lichens pulmonaires et étude de leur capacité d'extension (TFE)



Les Odonates (libellules et demoiselles) ont fait l'objet d'inventaires et de différentes études

### Faune

- Suivi de 2 cigognes noires par émetteurs GPS et analyse de l'utilisation de l'habitat (TFE)
- Etude des possibilités de retour du lynx et de la loutre (Stage)
- Inventaire des odonates sur les zones restaurées par le LIFE Tourbières
- Suivi des chauves-souris : détection active et passive durant 4 mois sur tout le territoire
- Inventaires entomologiques sur les prairies de la Masblette avant et après les travaux de restauration
- Inventaire des gastéropodes
- Inventaire des papillons de nuit dans la réserve naturelle du Rouge Poncé



Inventaire des batraciens au sein du réseau de mares

Un inventaire systématique des arbres d'intérêt biologique et économique a été réalisé sur toute la forêt de Saint-Michel. Toutes les cavités et nids présents ont ainsi pu être recensés, comme cette carte l'illustre

### Habitats

- Evaluation de l'état de conservation des habitats Natura 2000 prioritaires et étude de leur capacité d'extension (TFE)
- Caractérisation des aires de *Buteo buteo*, *Milvus milvus*, *Accipiter gentilis*, *Corvus corax*, *Ciconia nigra* et des cavités de *Picus canus*, *Dryocopus martius*, *Dendrocopos major*, *Dendrocopos medius*, *Dendrocopos minor* et approche du taux d'occupation dans les peuplements feuillus (TFE)
- Caractérisation des mares creusées dans le cadre de plusieurs projets (LIFE Tourbières, projet éolien, PwDR) et inventaires des batraciens et odonates (TFE)

### Connectivité

- Etude de la perméabilité de la clôture de la Nationale 89 et propositions d'aménagement (Stage)

## Social

- Propositions de pistes de valorisation de l'arboretum de Saint-Michel (TFE)
- Création d'une page d'encodage sur le portail collaboratif iNaturalist (1459 observations, 511 espèces différentes, 391 identificateurs et 64 observateurs au 24/01/2024)
- Inventaire des traces anthropiques visibles, des routes et chemins dans le massif de Saint-Hubert
- Inventaire des infrastructures de signalétique

## Economique

- Etat des peuplements forestiers sur Saint-Michel (TFE)
- Modélisation des services écosystémiques à l'échelle des massifs forestiers et étude de la résilience des forêts (Nassonia étant une des zones d'étude) (Doctorat)

Un bon nombre des thématiques étudiées ou des inventaires étaient des « T0 » de l'état de la forêt en début de projet. Les données obtenues permettront de mettre en lumière les évolutions de la forêt et les bénéfices de la gestion pilote de Nassonia.

Au final, **19 sujets de recherches et d'études** ont été abordés en 5 ans et 13 étudiants stagiaires et TFistes ont été accueillis.



# NassOn4a, une forêt en transition économique



INFINO



Dès sa mise en place, l'équipe de Projet s'est mise en recherche de financements extérieurs et complémentaires à la vente de bois pour :

**2 221 020 €**

Total des financements complémentaires

## Infino

**40 300 €**

Année 1 :  
Plantation de 13 000 arbres

**13 950 €**

Année 2 :  
Plantation de 4 700 arbres

**13 950 €**

Année 3 :  
Plantation de 4 700 arbres

## Programme wallon de Développement Rural (PwDR)

**44 420 €**

2019 : Restauration des prairies de la Masblette

**60 753 €**

2020 : Restauration des fonds de vallées et des landes à callunes, creusement de mares

**115 945 €**

2021 : Plantation de haies et de lisières, restauration de boulaies-chênaies

**19 644 €**

2023 : Creusement de mares

**212 058 €**

2023 bis : Restauration/amélioration de milieux ouverts (gagnages)

## Colruyt

**200 000 €**

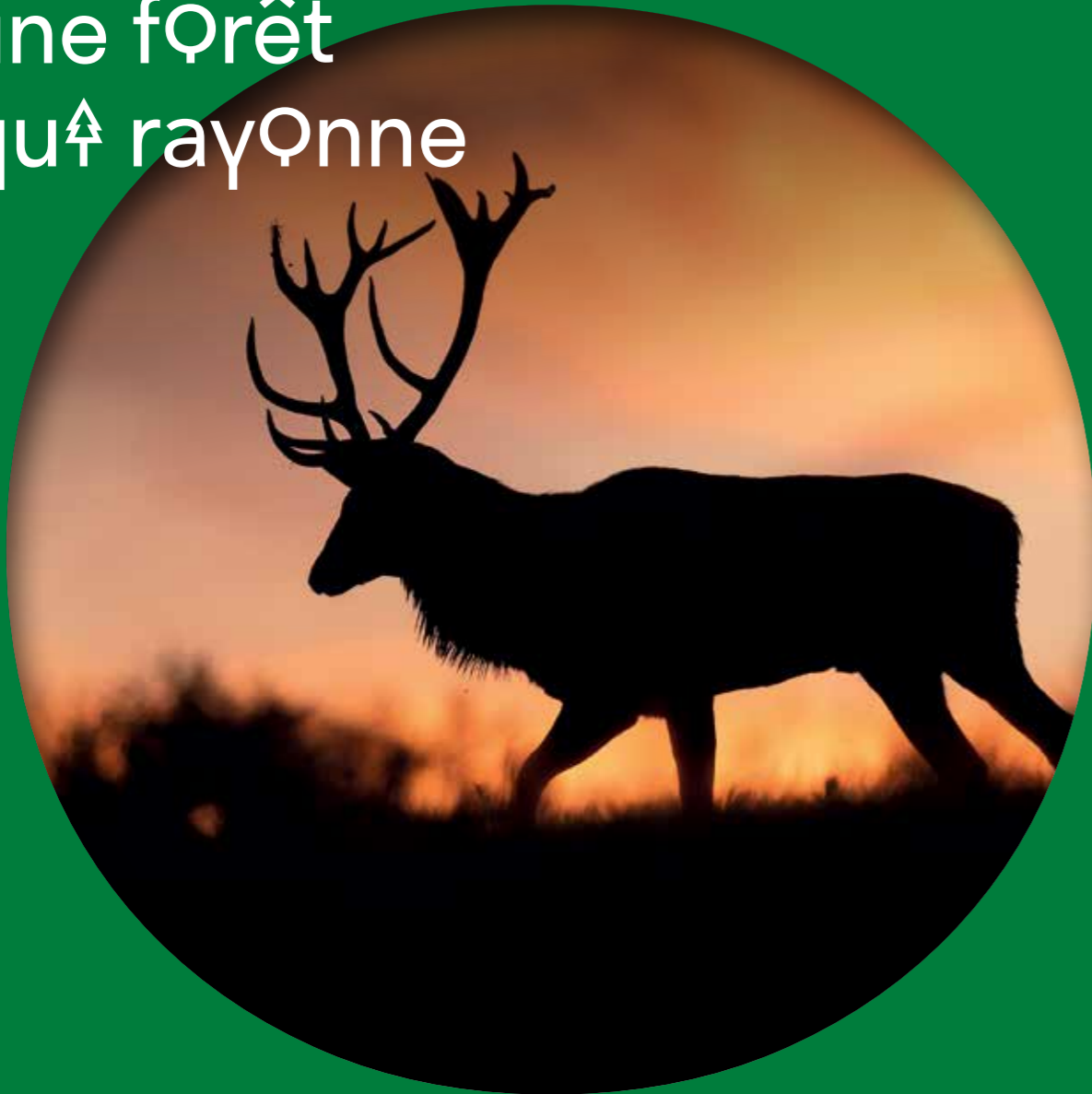
Financement par l'entreprise Colruyt du projet « cigogne noire »

## WWF

**1,5 million €**

Financement par l'organisme WWF du projet ré-ensauvagement

# NassQn4a, une forêt qu4 rayQnne



Chantier participatif de plantations de chênes



Visite guidée en forêt avec un groupe de citoyens



Remise en état des sentiers de l'Arboretum avec des scouts

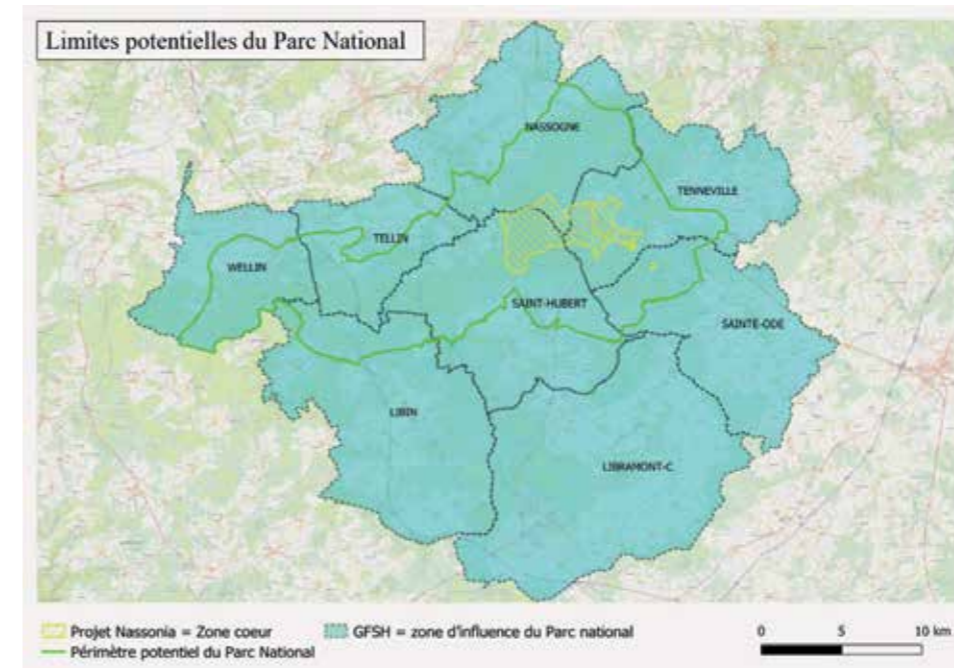
Être à l'écoute, dynamiser, créer des réseaux, dégager une vision et une ambition communes de territoire, travailler en synergie, susciter l'adhésion... sont bien là les leviers que l'équipe de projet a souhaité mettre en œuvre depuis 2018. En effet, **une multitude de visites, de réunions et de présentations ont été effectuées**, ce qui a permis de collaborer, débattre, communiquer et échanger avec de nombreux acteurs du territoire.



Une marche ADEPS a été organisée par le collectif citoyen, Amis de la Forêt de Saint-Michel



# Nassonia, un futur parc national



En conformité avec la vision de « Création d'un futur Parc national » du Master Plan, l'équipe de Projet, en partenariat avec les acteurs locaux, a rédigé et déposé une candidature à Parc National auprès de la Région Wallonne. Cette candidature a impliqué :

- La mobilisation de l'équipe de Projet pour monter ce dossier de candidature (juillet/août : contacts, septembre à novembre : rédaction)
- Un partenariat avec l'Asbl « Grande Forêt de Saint-Hubert », largement ancrée sur le territoire et ayant les communes propriétaires et la Province comme représentants majeurs au sein de leur CA.
- Une très large coalition de territoires regroupés : deux domaines provinciaux (Mirwart et le Fourneau Saint-Michel), 4 communes (Nassogne, Tenneville, Sainte-Ode et Saint-Hubert)

La candidature a été déposée en novembre 2021. Cependant le projet n'a pas été retenu.

Cela reste tout de même une des grandes visions du Master Plan pour les prochaines années.

À suivre !





## Conclusion

Des bases contractuelles et opérationnelles solides ont été mises en place ces 5 dernières années.

Une large coalition d'acteurs et de partenaires du projet a contribué à l'ancrage de Nassonia localement et régionalement.

D'importantes réalisations de restauration d'habitats naturels ont déjà significativement augmenté la résilience de la forêt face aux enjeux climatiques et d'érosion de la biodiversité.

Pour les prochaines années de ce projet au long cours, l'équipe de projet continuera sur cette belle lancée et dans la direction tracée par les visions et ambitions du Master Plan.



Projet co-financé par le SPW-ARNE et la Fondation Pairi Daiza

**Tirage :** 100 exemplaires

Imprimé sur du papier labellisé FSC

**Rédaction :** Gérard Jadoul, Valentin Claes, Ophélie Noël

**Conception graphique :** cropmark.lu

**Crédits photos :** Nassonia

**Editeur responsable :** Gérard Jadoul

